

Начальнику ОМВД России
по Шипуновскому району
подполковнику полиции
А.В. Пешкову

АНАЛИЗ аварийности на территории Шипуновского района за два месяца 2021 года

Общее состояние аварийности

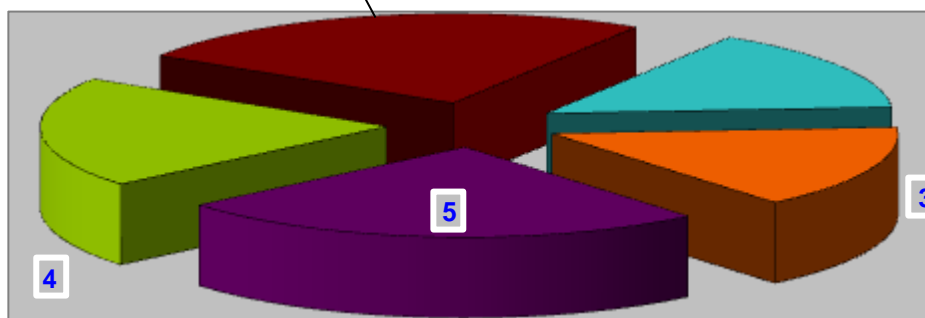
За два месяца текущего года зарегистрировано 20 дорожно-транспортных происшествий¹ (2020 год - 24), из них подлежащих государственному статистическому учету 2 (2020 год - 5 ДТП).

Число погибших в ДТП людей 0 (2020-2), раненых – 4 (2020 – 6), число пострадавших детей 0 (2020-0), число погибших детей в 2019-0 и 2020 - 0 .

Если рассматривать аварийность на территории Шипуновского района в целом, то стоит отметить, что наибольшее количество ДТП произошло в результате столкновения – 4, съезд с дороги- 3; наезд настоящий автомобиль – 5, наезд на препятствие – 5, опрокидывания транспортного средства-3, наезд на пешехода-1, наезд на животное – 1



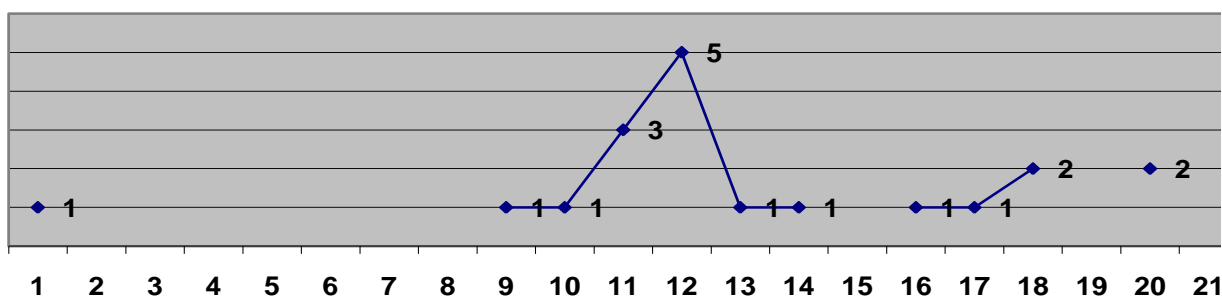
Структура ДТП



- столкновение
- наезд на стоящий а/м
- опрокидывание
- съезд
- наезд на препятствие

¹ Далее-ДТП

Динамика ДТП по времени суток



Временной промежуток дорожно-транспортных происшествий неоднозначен, однако наибольшее количество дорожно-транспортных происшествий произошло в дневное время – 11 (с 11 до 17 часов). В вечернее время произошло 6 ДТП (с 18-00 до 24-00 часов). В утреннее время суток зарегистрировано 2 ДТП (с 06 до 10 часов). В ночное время 1 (с 01 до 05 часов) ДТП.

Анализируя ДТП по дням недели, стоит отметить, что активность дорожно-транспортных происшествий отмечается в понедельник и в среду (5), в субботу (4), в пятницу (3), ниже активность в четверг (2) и в воскресенье (1).

Места совершения ДТП можно разделить на 3 большие группы, это автодороги Федерального значения, регионального (межмуниципального) значения и населенные пункты.



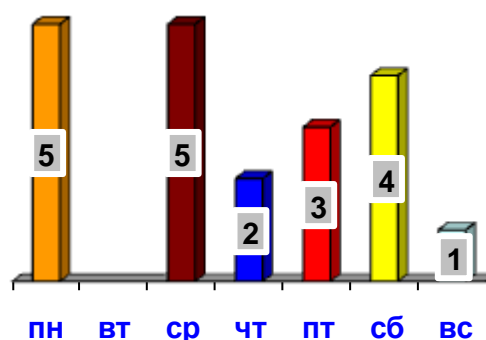
В селах района произошло 2 ДТП (10% от всех ДТП).

С. Горьковское, ул. Молодежная, 33-1;

С. Самсоново, ул. Ленина, 26-1

Протяженность автодорог регионального (межмуниципального) значения на территории Шипуновского района составляет 423,470 км. за 2 месяца текущего года на данных автодорогах зарегистрировано 3 ДТП (15%). а/д Шипуново – Краснощеково – Курья - 14км; а/д Ясная Поляна – Усть-Порозиха - 17км; а/д Новоивановка – Баталово – 4 км.

Динамика ДТП по дням недели

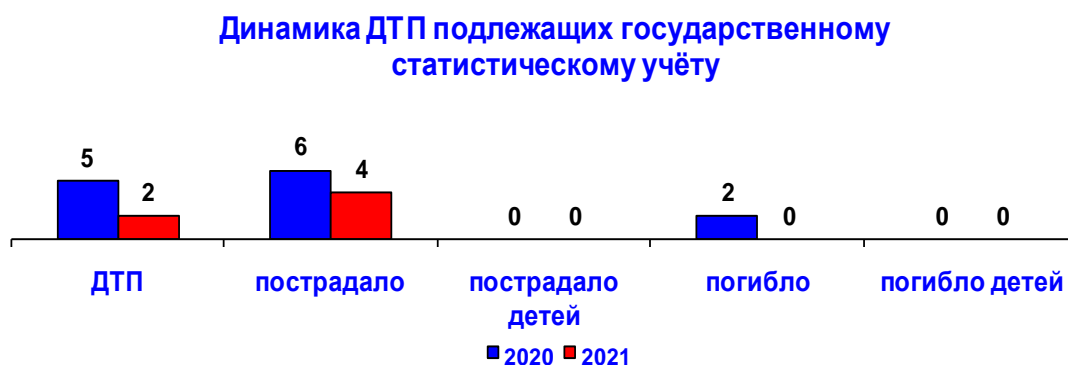


Так, согласно статистическим данным, практически половина ДТП произошло в населенном пункте с. Шипуново– (12) 60 %. Из них не единичные случаи ДТП произошли на проспекте Комсомольский, 48, 40, 34, 60; ул. Мамонтова, 78-2ДТП; ул. Советская, 81 – 2 ДТП;.

По одному ДТП произошло на: пер. Южный, 53; пер. Молодежный, 4; ул. Коммунальная, 45.

По территории Шипуновского района проходит автодорога Федерального значения А-322 (Барнаул – Рубцовск – р. Казахстан) протяженностью 42,24 км. В отчетном периоде на участке данной автодороги (в границах Шипуновского района) совершено 3 ДТП (15 %) на 186, 181,170 км. Мест концентрации ДТП на автодороге Федерального значения, за анализируемый период времени нет.

ДТП, подлежащие государственному статистическому учёту



За 2 месяца текущего года, как и было, отмечено ранее, совершено 2 ДТП подлежащих государственному статистическому учёту (2020 год – 5), в которых 4 участника дорожного движения получили телесные повреждения (2020 год – 6), погибло 0 человека (2020 – 2) число пострадавших детей 0 (2020– 0), число погибших детей в 2020-0 и 2020-0 .

ДТП произошли на: 181, 186 км автодороги А-322 (Барнаул-Рубцовск-Р. Казахстан).



Рассмотрев временной промежуток ДТП, наблюдается следующее: оба ДТП произошли в дневное время в промежуток времени с 11 до 17 часов совершено 2 ДТП.

Анализируя аварийность по дням недели, стоит отметить, что аварийность отмечена в пятницу - 1 ДТП и в воскресенье – 1 ДТП.

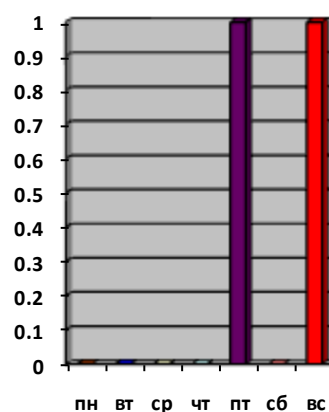
ДТП в которых пострадали люди произошли в результате:

столкновение – 1

съезд с дороги – 1

Участники ДТП относятся к следующим категориям:

- водитель – ранено – 1 , погибло – 0.



- пассажиры – ранено – 3, погибло – 0.
- пешеходы – ранено – 0, погибло – 0, из них ранено и погибших детей –

0.

Причины дорожно-транспортных происшествий по вине водителя следующие:

- несоответствие скорости конкретным условиям движения – 1
- выезд на полосу встречного движения – 1

На основании изложенного,

П Р Е Д Л А Г А Ю:

1. Старшему ИДПС ОГИБДД ОМВД (М.О. Погорелову) в марте текущего года:

1.1. Разработать с учетом аварийности маршруты патрулирования нарядов ДПС ОГИБДД ОМВД России по Шипуновскому району.

1.2. при инструктаже ориентировать наряды ДПС ОГИБДД, на выявление грубых нарушений ПДД, а также на выявление нарушений в содержании (эксплуатации) улично-дорожной сети при документировании ДТП.

3. Начальнику ОГИБДД ОМВД (К.В. Ведясову) осуществить контроль, за исполнением мероприятий. Об исполнении доложить начальнику ОМВД в срок до 05.04.2021 г.

Инспектор по пропаганде ОГИБДД ОМВД России
по Шипуновскому району
лейтенант полиции
01.03.2021

В.Г. Жигульская

СОГЛАСОВАНО:

Начальник ОГИБДД ОМВД России
по Шипуновскому району
капитан полиции
01.03.2021

К.В. Ведясов