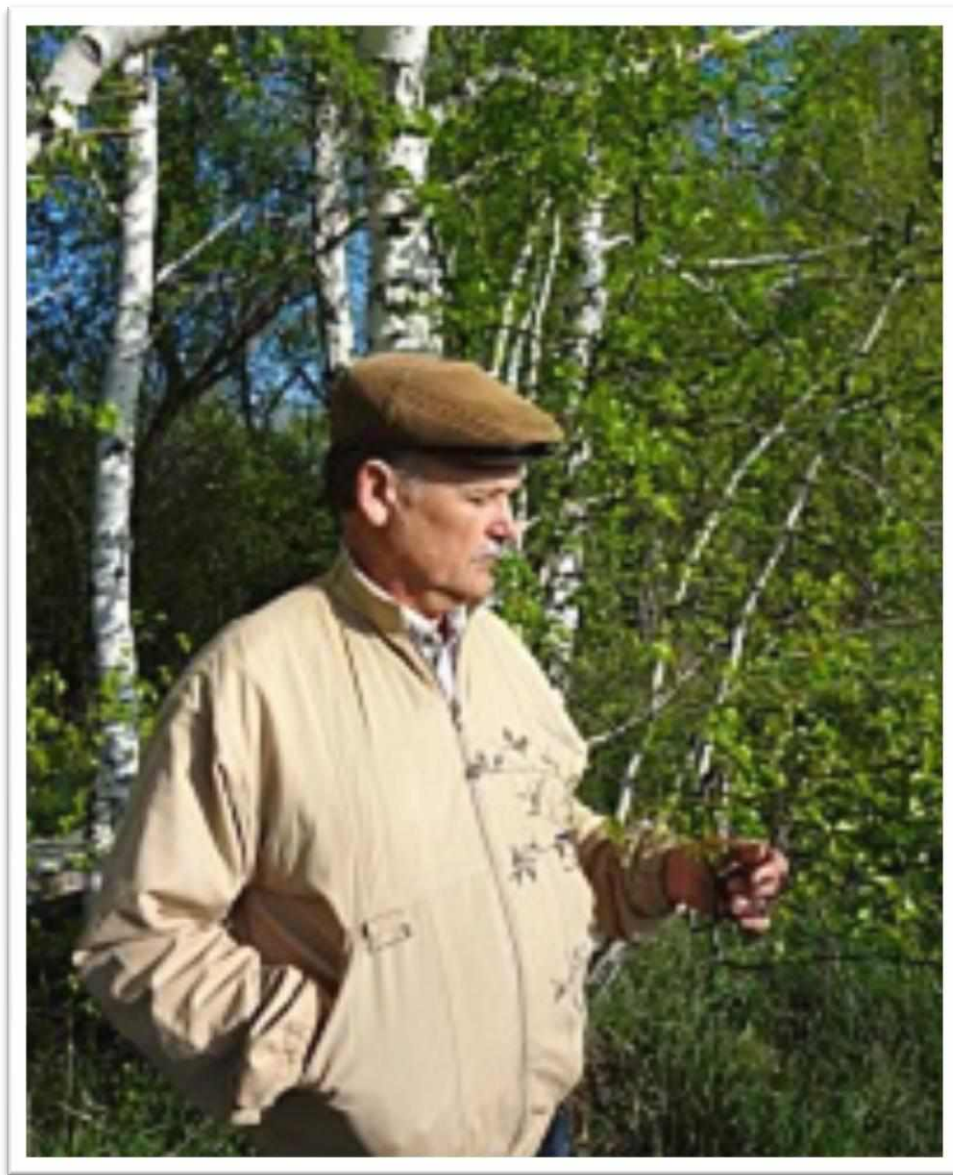




# **ХУДОЖНИКИ ШИПУНОВСКОГО РАЙОНА**

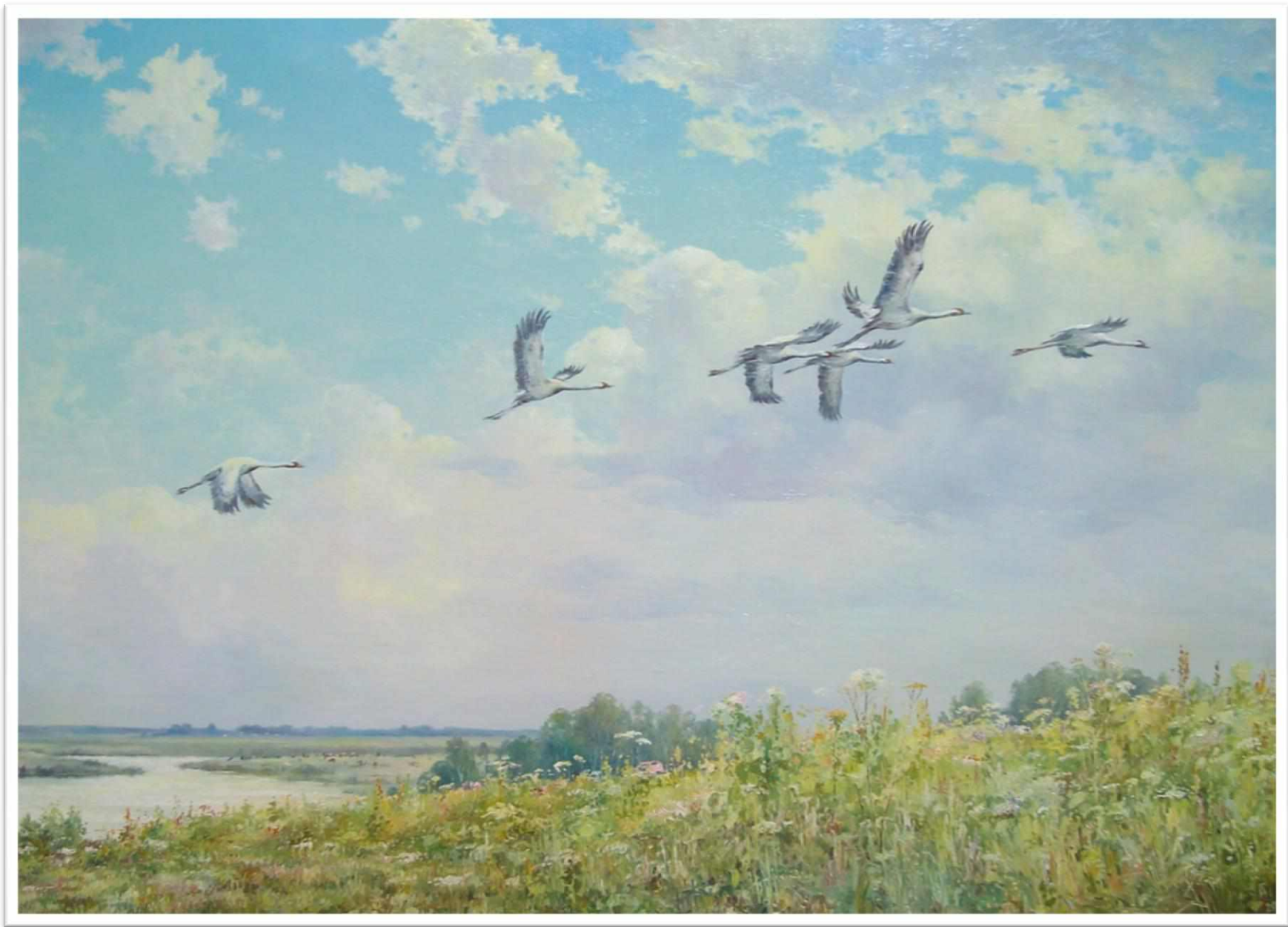


## **Гикал Алексей Григорьевич**

Родился 28 августа 1961 года на Алтае. После службы в армии работал художником-оформителем и учился в московском заочном народном университете искусств, на отделении станковой живописи. Брал уроки у замечательного Алтайского художника Виктора Александровича Зотеева. С 1992 года свободный художник. Работаю в жанре пейзажа, а также с благословения митрополита Барнаульского и Алтайского Сергия занимаюсь иконописью и пишу картины на православную тему. Участник краевых и региональных выставок, а также провёл множество персональных выставок в районах и городах Алтайского края и Сибири (города Барнаул, Новосибирск, Кемерово, Новокузнецк, Рубцовск). За рубежом, в городах Мюнхен и Хемниц (Германия). Картины хранятся во многих частных коллекциях, как в России, так и за рубежом. Награждён почётными грамотами Министерства культуры Алтайского края, дипломом лауреата краевой выставки «Алтай - родина Шукшина», благословенной грамотой Алтайской епархии, медалями Русской Православной Церкви «Святителя Макария» II и III степени.



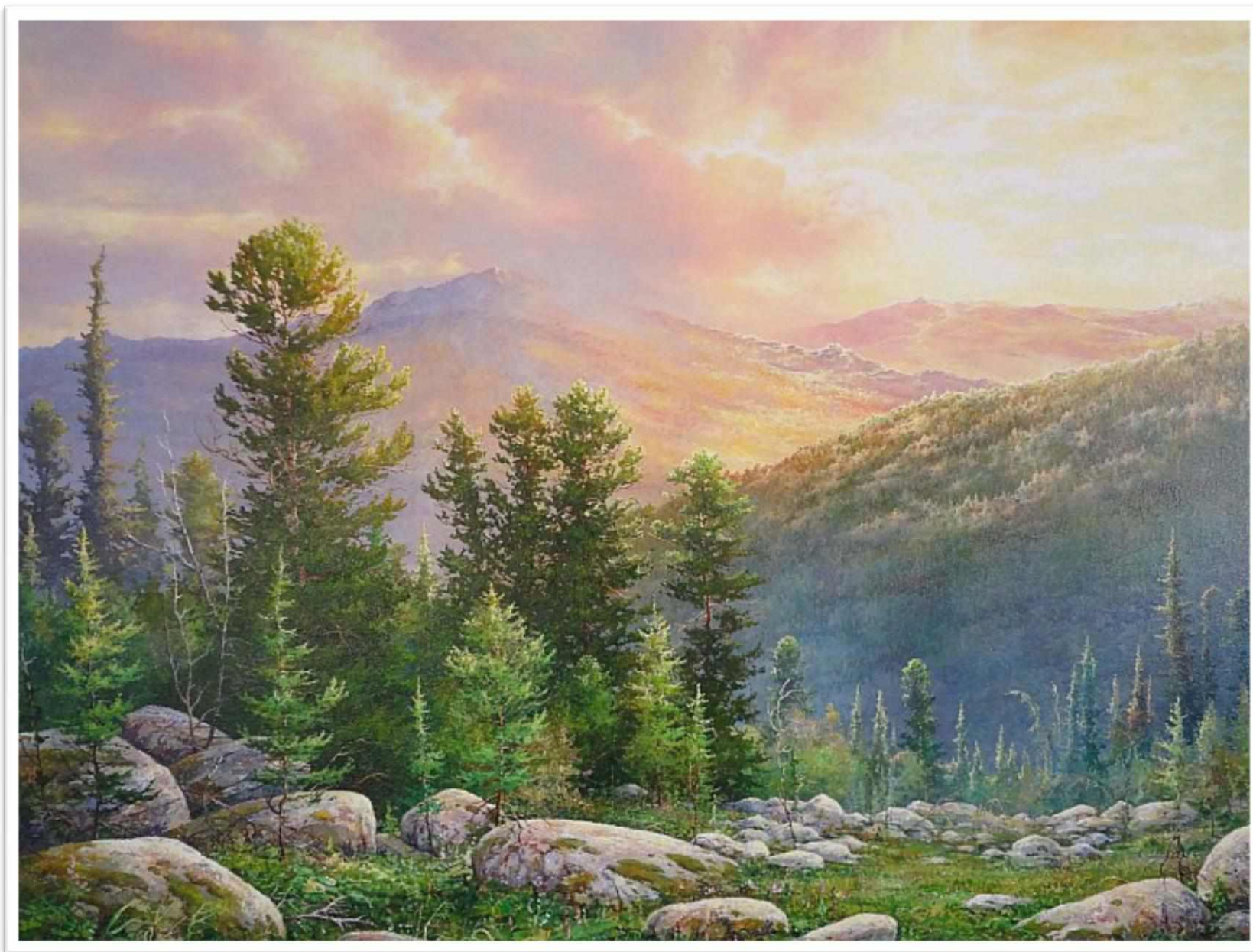
Цветущая Россия, 2012



Над родными просторами, 2013



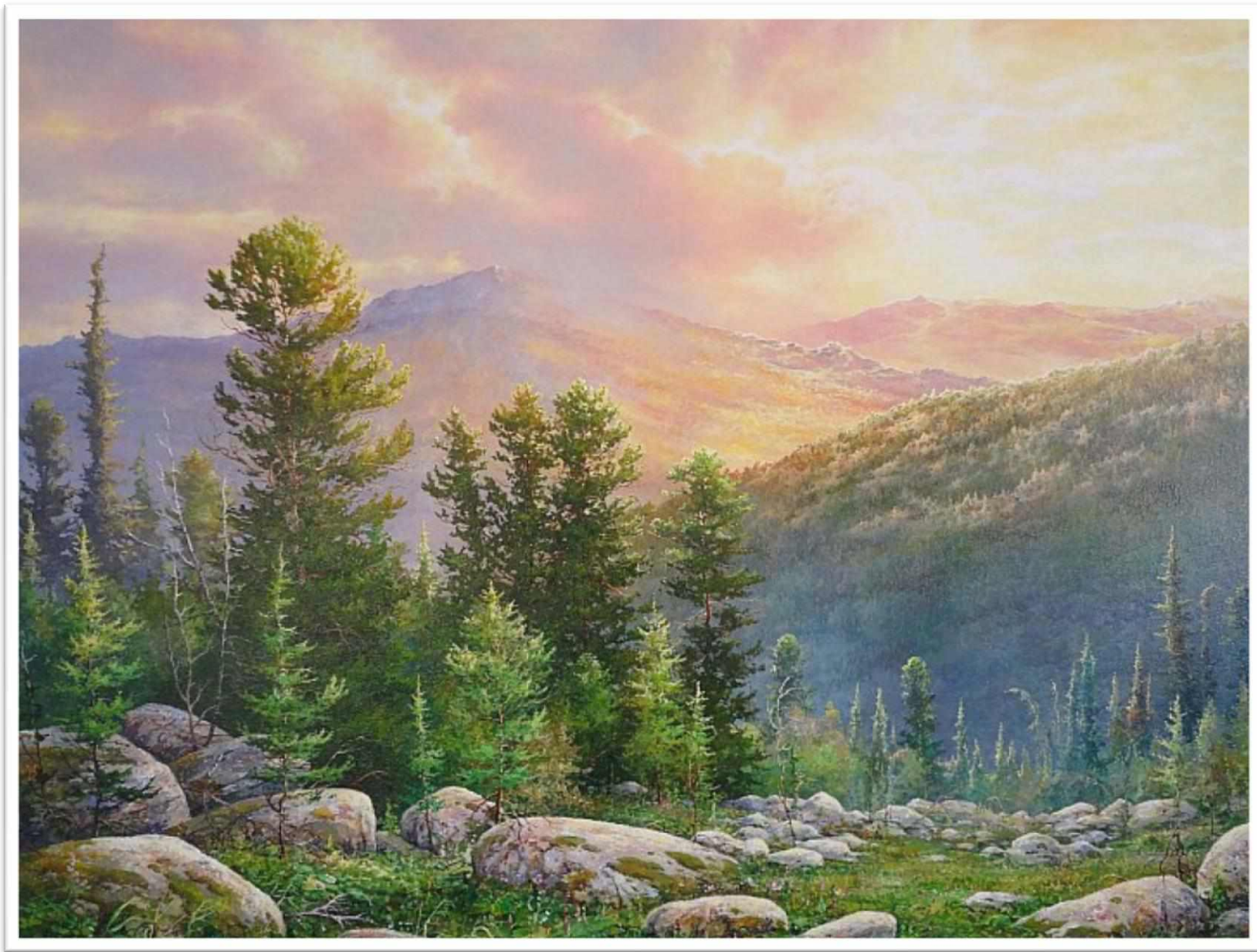
Сентябрь, 2011



**Вечер над Тигиреком, 2014**



**Сено везут, 2014**



**Каменный ручей, 2014**





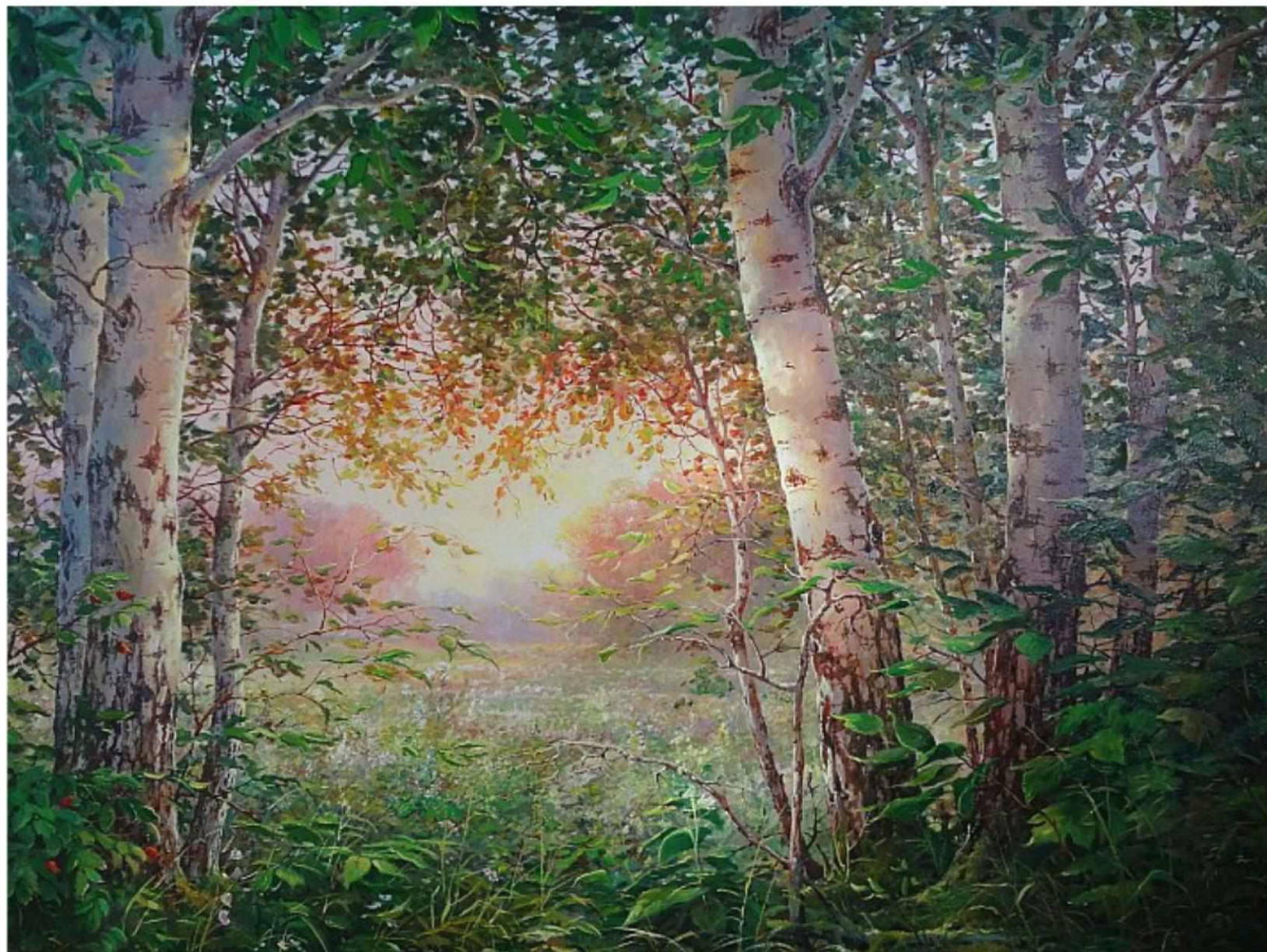
Вечерний Алтай, 2014



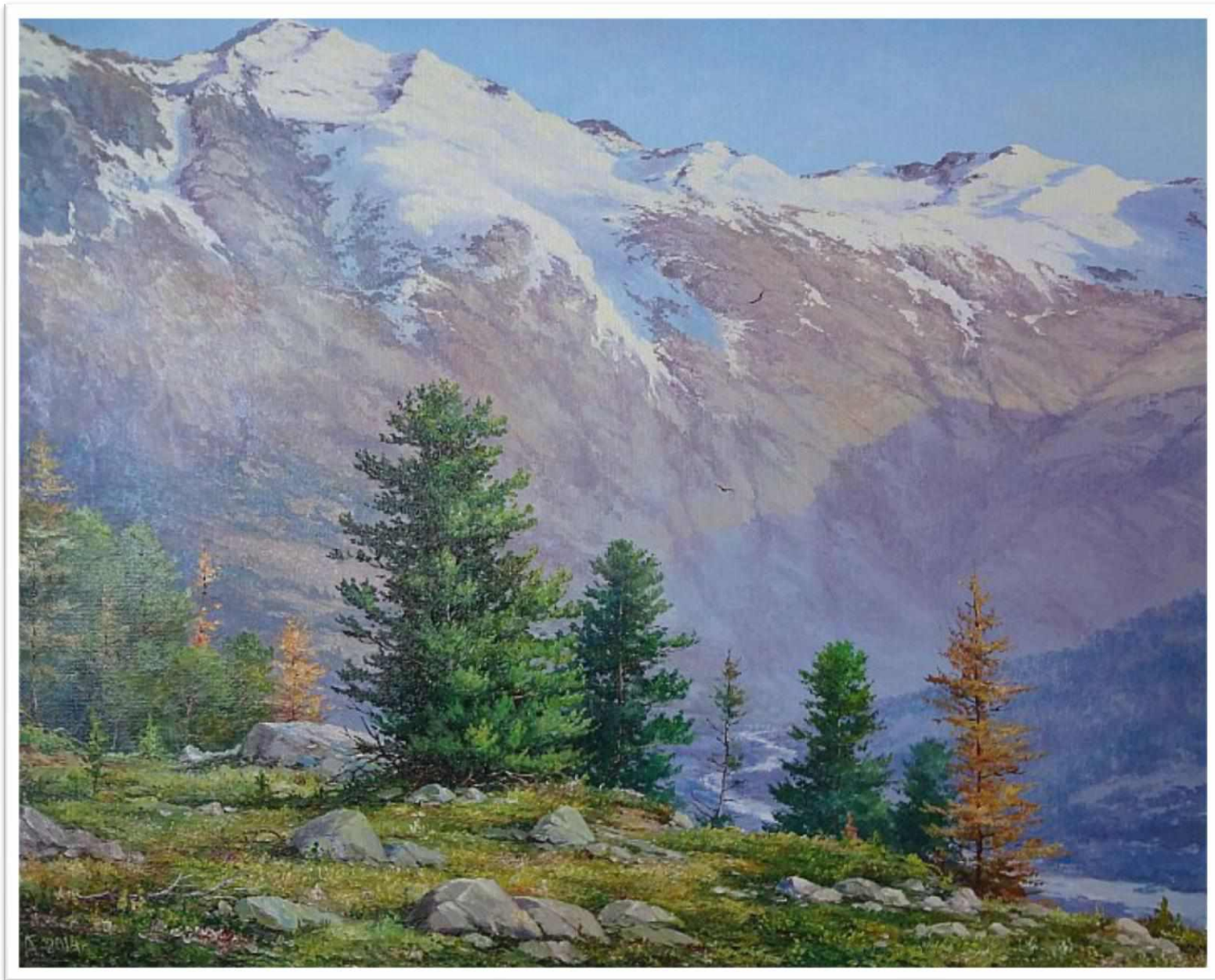
Январьское утро, 2014



Новая банька, 2014



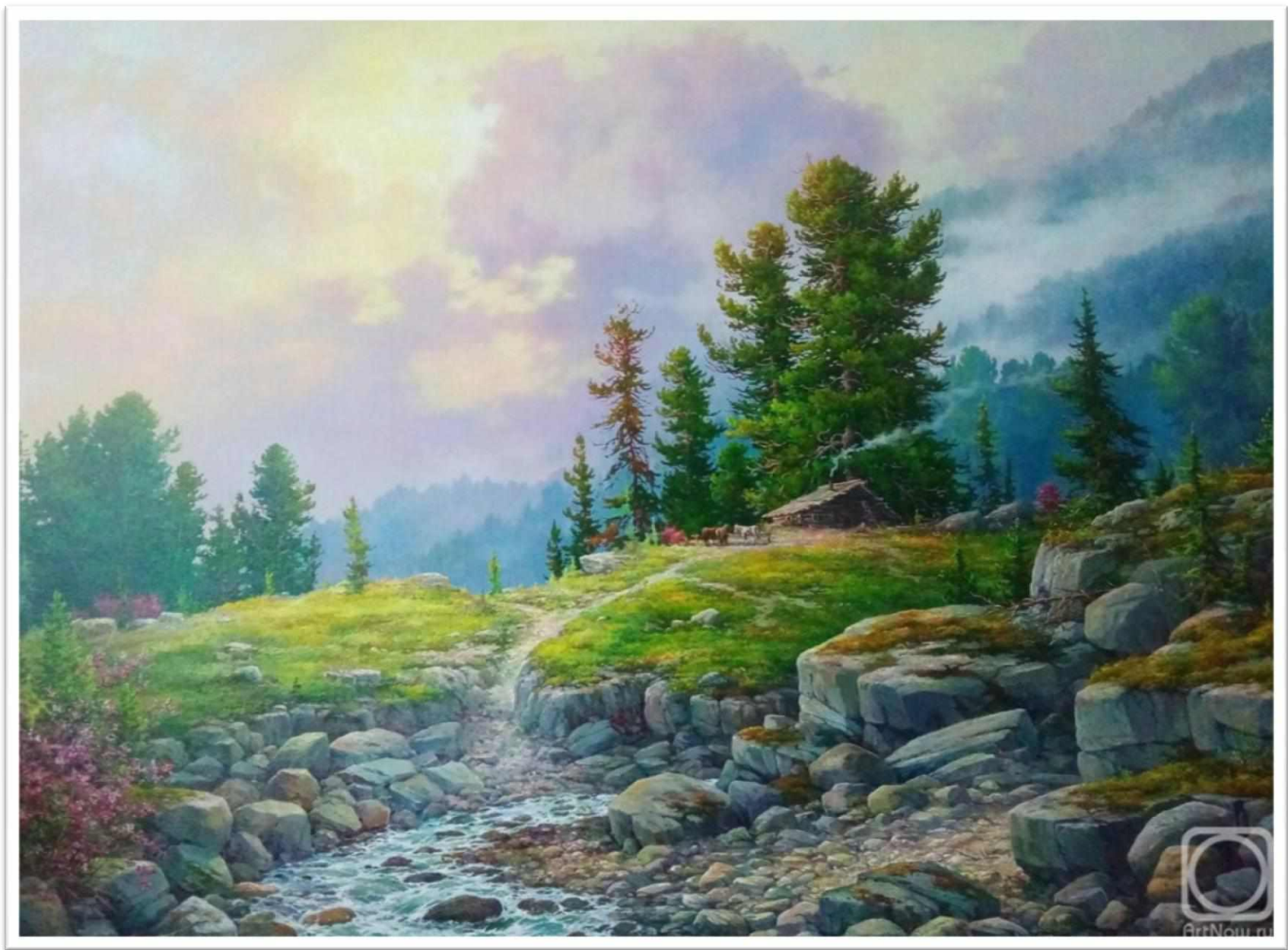
**Родной уголок, 2014**



**Высокогорье, 2014**



Катушь весенним утром, 2014



**Весенний вечер в горах, 2021**

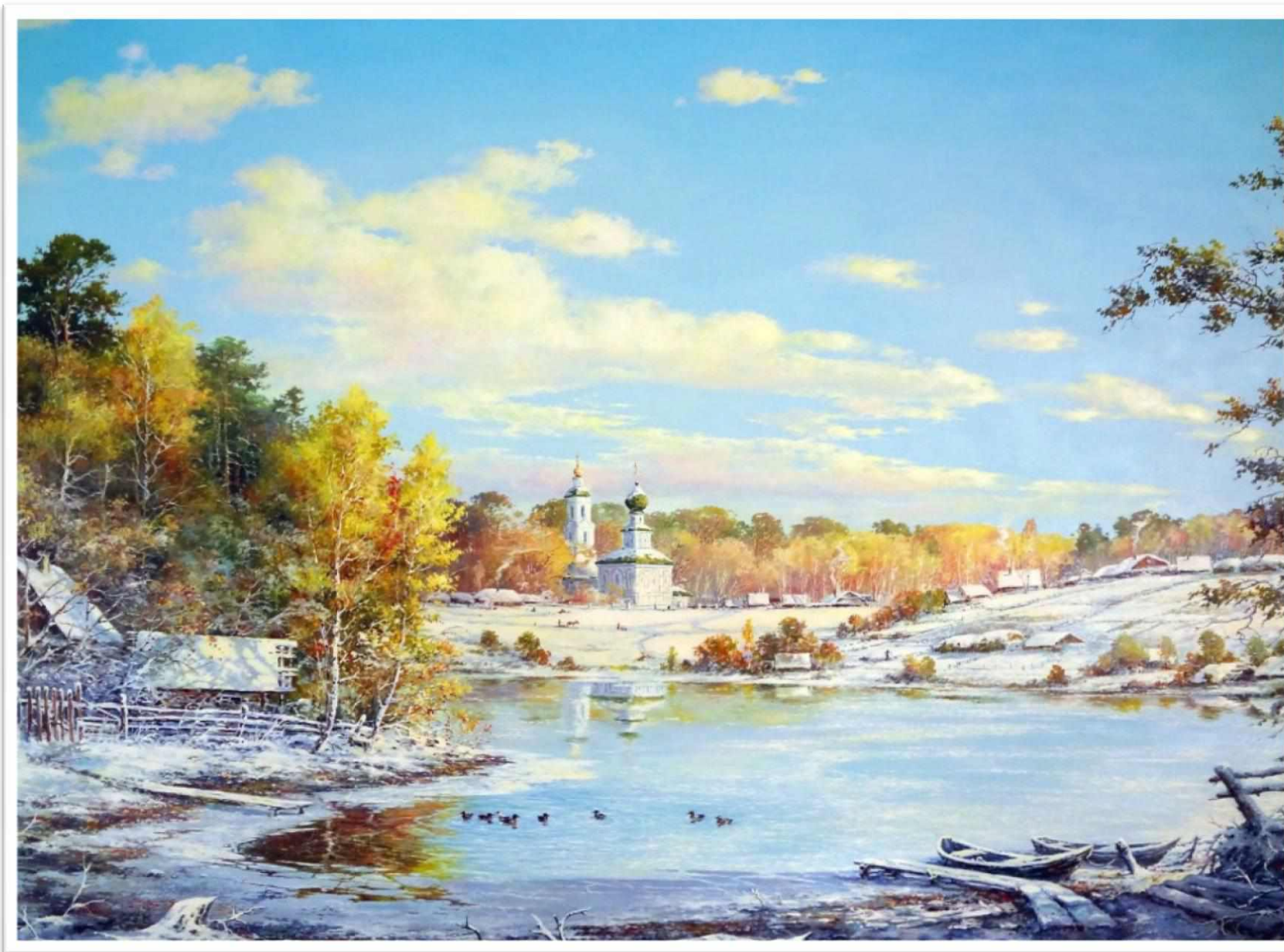


Изумрудная ночь, 2021





Просторам нет предела



Первый снег



Морозное утро, 2020



## **Никонов Николай Иванович**

Родился 16 июля 1962 года в селе Калиновка Шипуновского района Алтайского края. С детских лет родители привили сыну любовь к искусству, к рисованию для чего по их совету он начал посещать художественную школу. После окончания художественной и общеобразовательной школ, он продолжил повышать свой творческий путь, познакомился с различными видами и жанрами изобразительного искусства. В некоторых из них пробует свои силы. Создал более 100 работ за свою творческую жизнь. В основном Николай Никонов работает маслом в жанре натюрморта, но излюбленным для него всё же остаётся пейзаж. В числе работ можно встретить этюды ближнего и дальнего зарубежья и портреты, но в основном представлены пейзажи разных уголков Горного Алтая.

Николай Иванович не только художник, но и опытный педагог. Больше 17 лет он работает в Бийской художественной школе.



Юбилейная выставка «Мой творческий путь», 2022



## **Анкудинов Александр Владимирович**

Родился в 1983 году в Шипуново и работает в лесном хозяйстве уже 15 лет. За плечами - Бийский техникум лесного хозяйства и учеба в Алтайском государственном аграрном университете. С 2015 года он занимает должность главного специалиста отдела обеспечения полномочий в области лесных отношений по Шипуновскому лесничеству. В обязанности Александра Анкудинова входит государственный лесной и пожарный надзор в лесах, работы по лесовосстановлению. Вместе с коллегами весной и осенью лесовод организует акции по посадке леса. За все время Александр написал более 200 картин. Начал писать картины с 2001 года. Потому что просто захотелось попробовать. Купил масляные краски, холст и начал делать первые мазки.

Его персональные выставки неоднократно проходили в райцентре Шипуново. Также Александр является и лауреатом краевых конкурсов. Его картины часто экспонируются в «Туриной горе».

Вдохновляют лесовода путешествия на любимом мотоцикле. Именно тогда рождаются сюжеты для картин. По собственному признанию, больше всего художник любит писать горные пейзажи и особенно воду. Будь то озеро, река или обычная с точки зрения обывателя лужа.

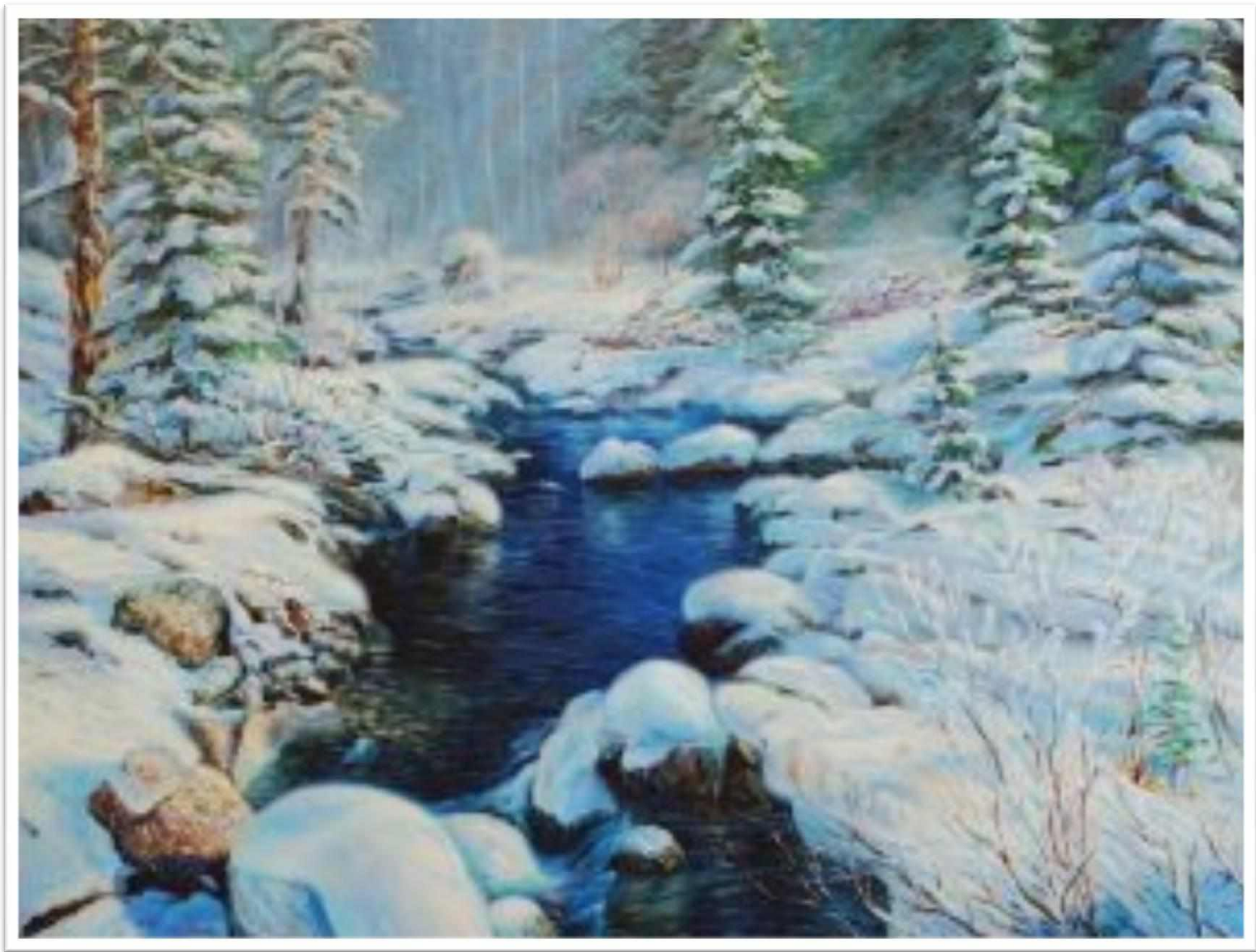


Аллея героев. Шипуново, 2017



**Утренний Алей, 2017**





Лесной ручей, 2020



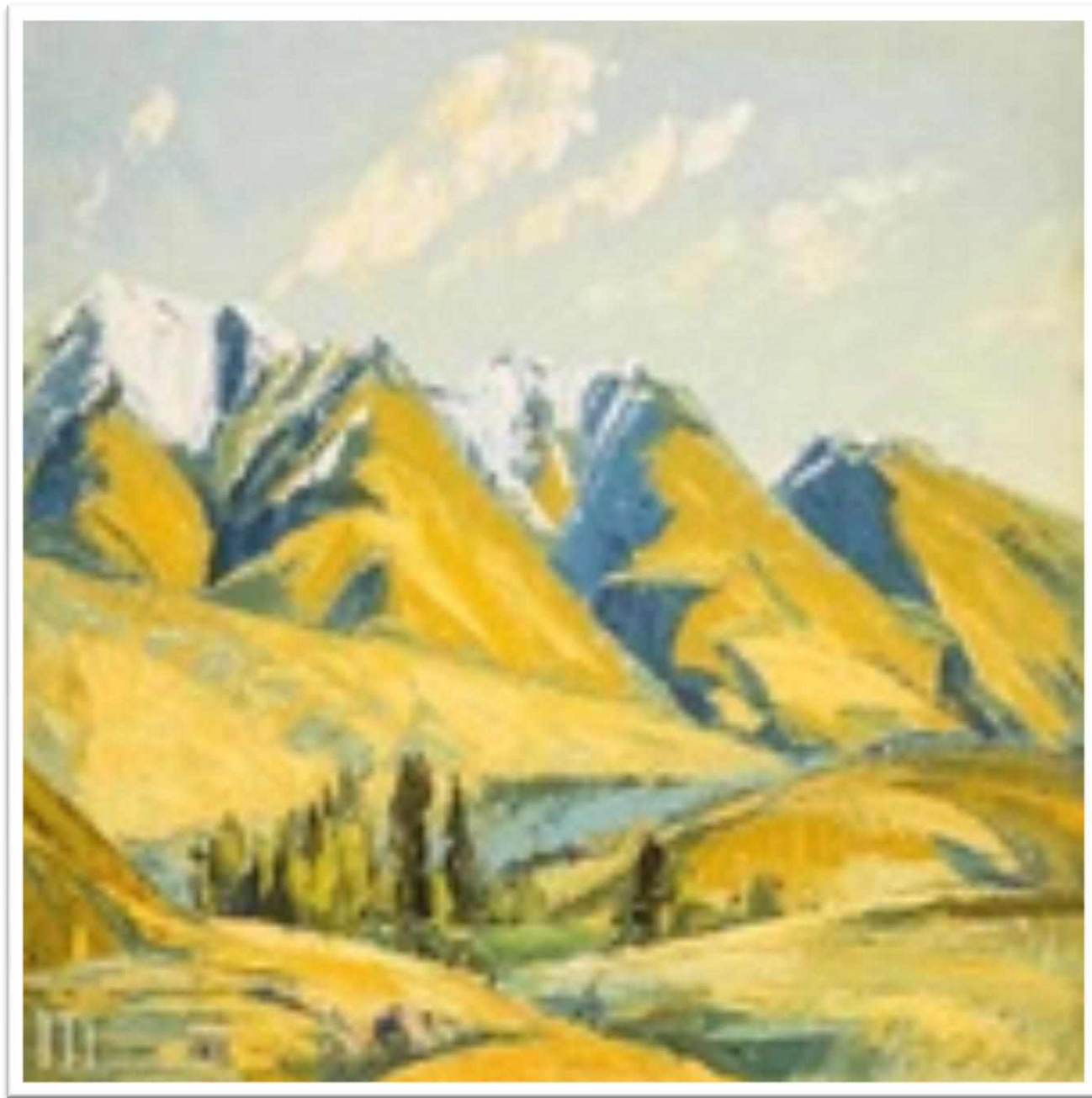
## **Боженко Сергей Алексеевич**

Родился в 1954 году в селе Шипуново Шипуновского района. После окончания школы учился в Новосибирском инженерно-строительном институте по специальности архитектор-градостроитель. С 1977 года Сергей Боженко работает в Барнауле: архитектор института Шипуновского района. После окончания школы учился в Новосибирском инженерно-строительном институте по специальности архитектор-градостроитель. Сергей Боженко с 1980 года состоит в Союзе архитекторов, с 2000 года – в Союзе писателей России. В 2002 году ему присвоено звание Почетного архитектора России. Как говорит сам автор, архитектурное творчество способствует оттачиванию художественного вкуса, а занятия изобразительным искусством помогают ему сохранять драгоценную способность видеть красоту и создавать ее.

Сергей Алексеевич – участник коллективных и персональных выставок. Его графические и живописные работы хранятся в музейных фондах и частных собраниях. В последние два десятка лет он много путешествует с этюдником. Его художественный взор привлекает живая, бесконечно меняющаяся природа. По мнению автора, этюд имеет самостоятельную художественную ценность, и художник постоянно доказывает это своим творчеством.

Под руководством Сергея Алексеевича разработаны проекты реконструкции исторических городских центров; возведены многие памятники и постройки. Одновременно с этим видом деятельности, он занимался в литературной студии Е. Гуцина. Как писатель, Сергей Боженко, работает в жанре сатиры и юмора.

Галерею портретов наших земляков – участников СВО – создал известный барнаульский художник и архитектор Сергей Боженко. Недавно он передал коллекцию, выполненную в пастельной технике, Музею военной истории Алтайского государственного краеведческого музея.





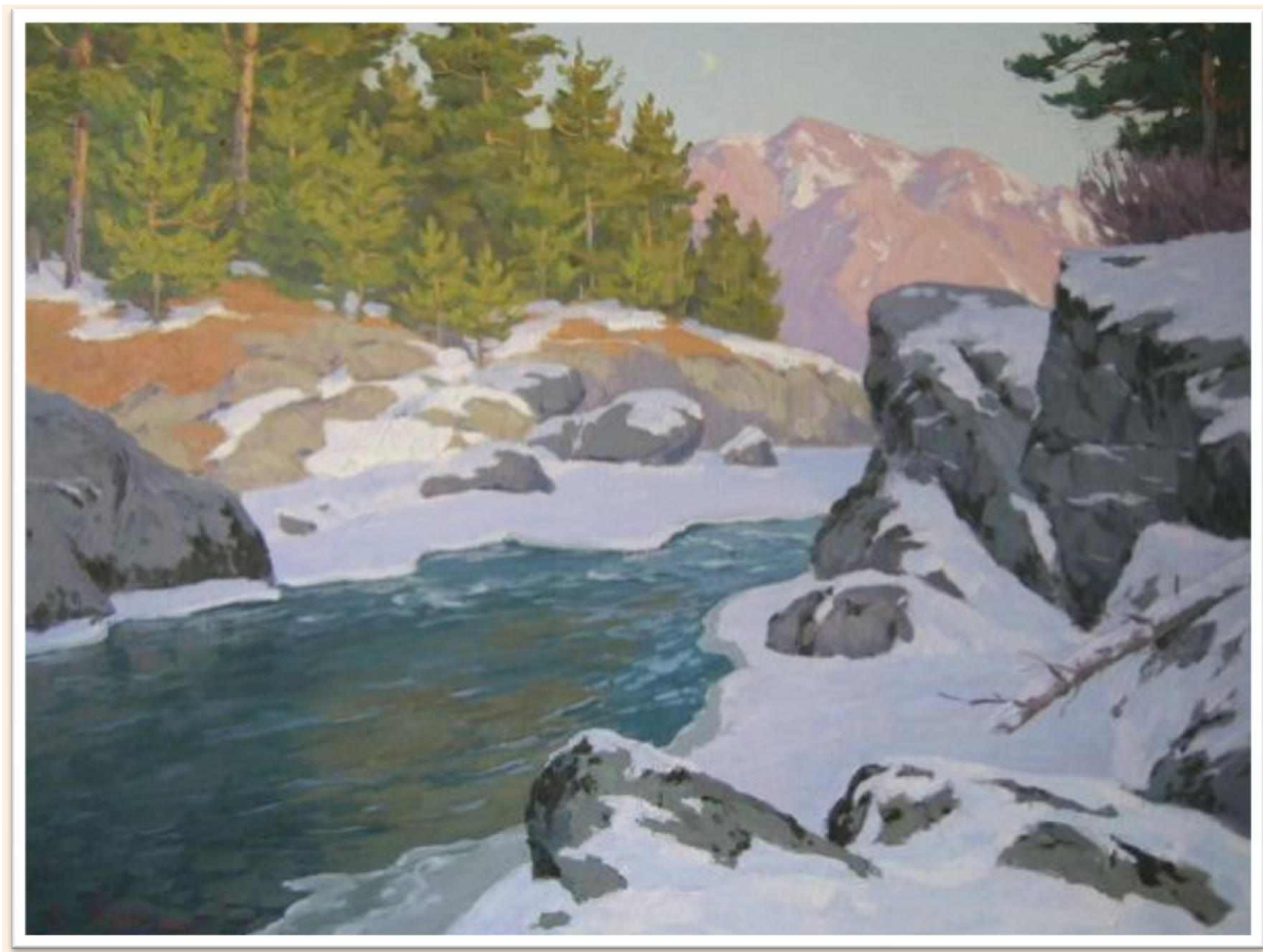


## Жук Сергей Анатольевич

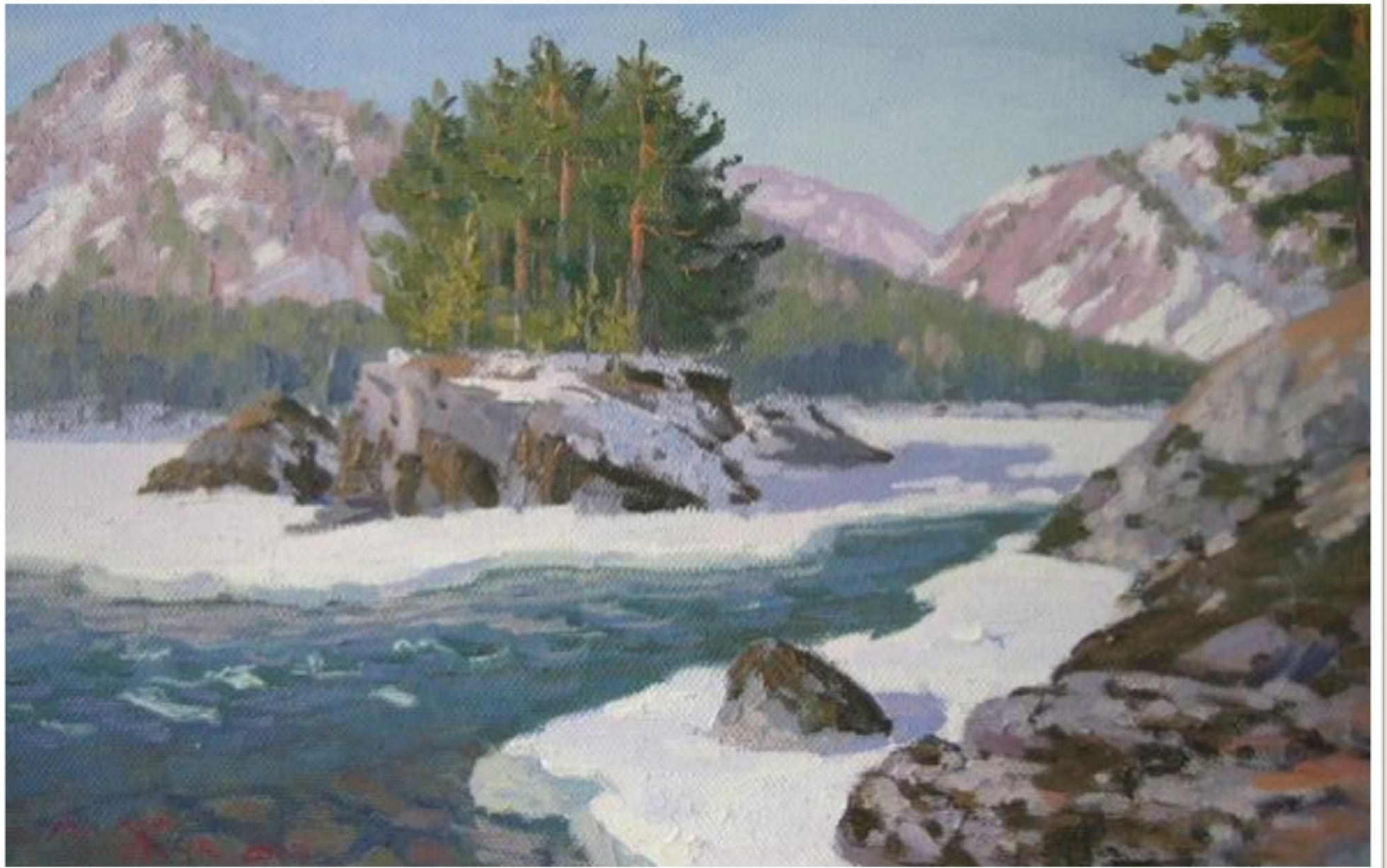


Родился в 1972 году, в р.п. Шипуново Алтайского края. В 1996 г. - художественно-графический факультет Бийского Государственного педагогического института. В 2002 г. принят в ряды членов Союза художников России. Кандидат искусствоведения. Работает в жанрах пейзажа, портрета, натюрморта, пишет в традиционной добротной реалистической манере. Любимые и постоянные темы живописи - пейзаж Горного Алтая, мотивы города Бийска и его окрестностей. Художник пишет их с натуры, используя любую возможность для активного творческого общения с природой. В своих законченных, продуманных, картинно завершенных полотнах автор умеет найти и передать неповторимую красоту мгновения жизни природы. Трепет весеннего воздуха, пушистость первой зелени, прозрачность и тишина поздней осени, веселый блеск волн быстрых горных речек и тихое мерцание света на легкой ряби озер, чистота и белизна морозной зимы, плавное движение облаков в высокой голубизне неба - эти изменчивые моменты живой природы закреплены на картинах художника во всей свежести и полноте их сиюминутного восприятия.

Пейзажи С. Жука, полные света и воздуха, написанные в изысканной холодноватой цвето-тональной гамме, воспринимаются как поэтическое живописное повествование о неповторимо яркой красоте Алтая. Природный живописный дар, неутомимый творческий поиск, точный глаз, воспитанный в активном изучении природы, дают художнику возможность занять достойное место в отечественном изобразительном искусстве. Сергей Анатольевич участник городских, краевых, региональных, всероссийских и международных выставок, автор семи персональных выставок. Работы художника находятся в фондах Краевого художественного музея, а также в частных коллекциях Китая, Монголии, Германии, США.



Вечерний Чемал, 2007

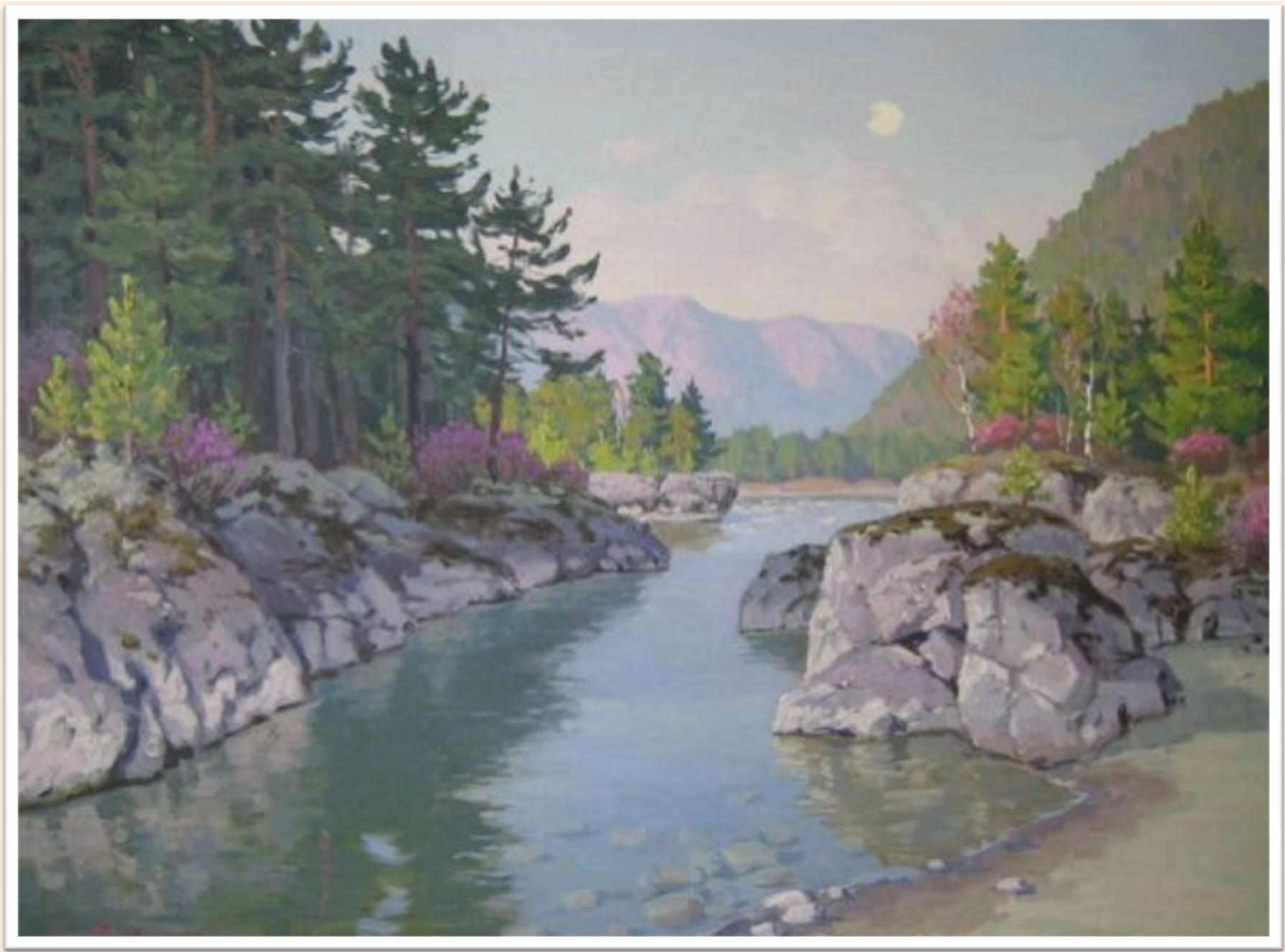


Островок, 2010





Зима



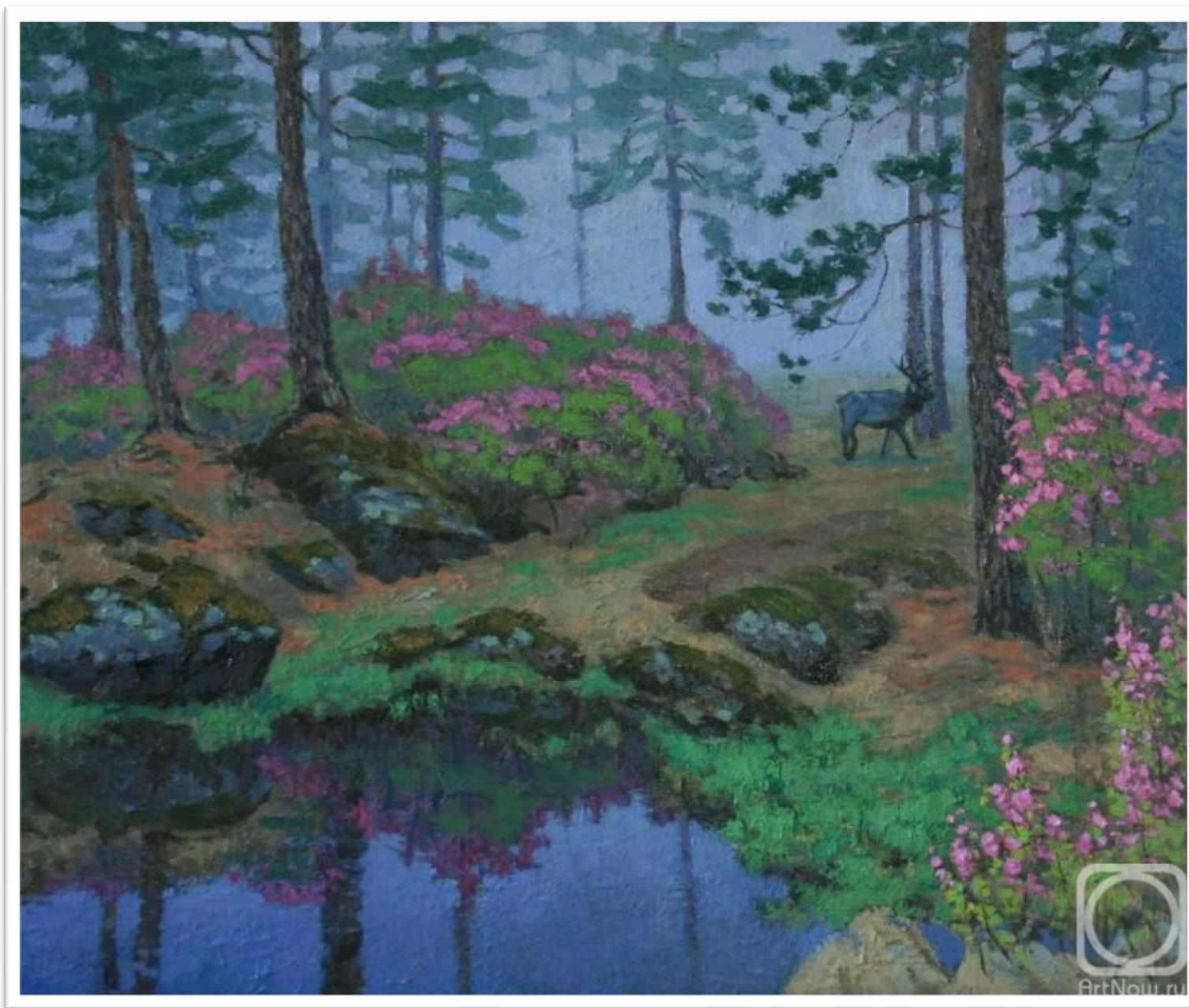
Белая протока, 2007



Полевые цветы, 2010



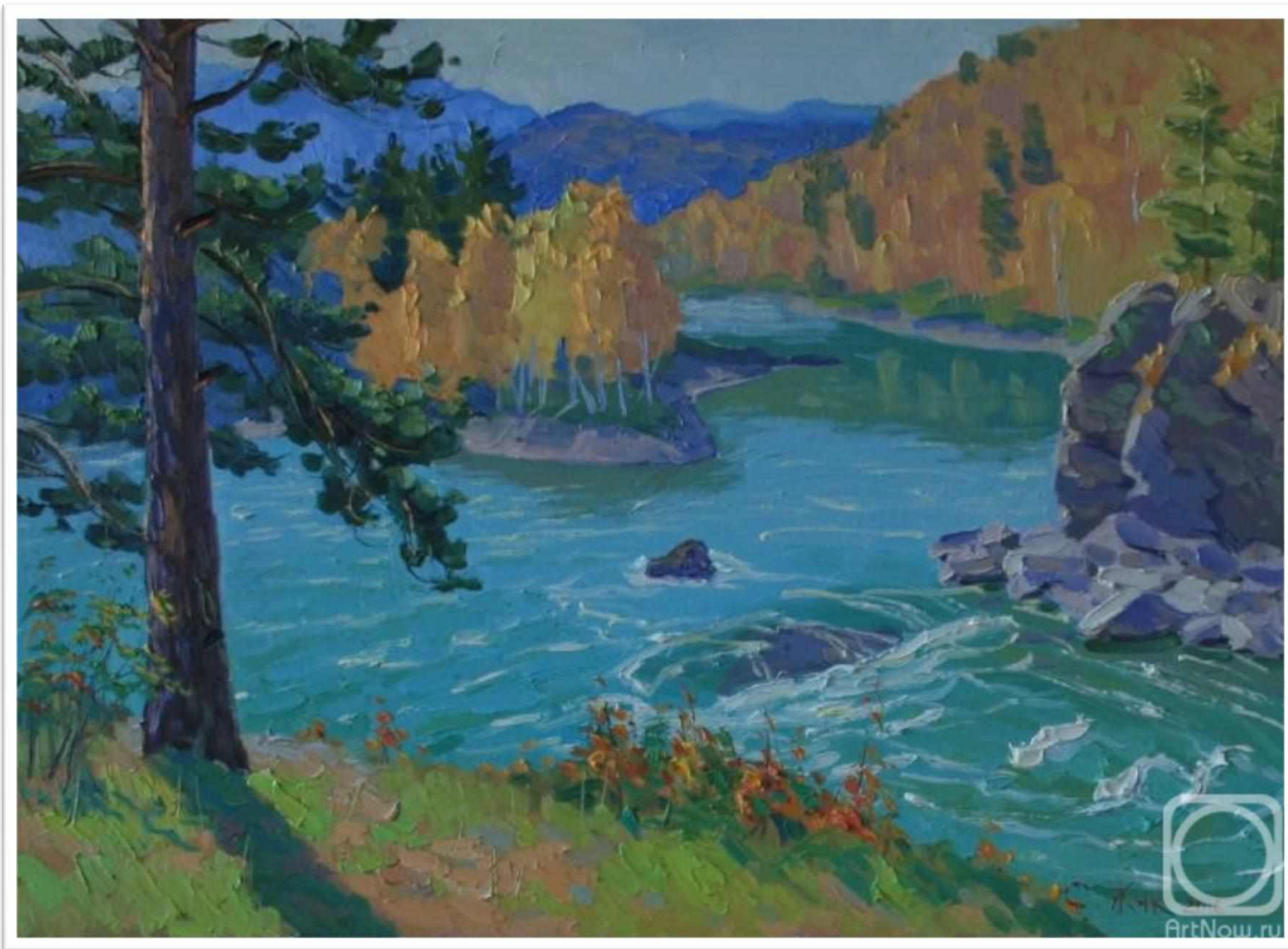
Осенний мотив, 2018



Время маральника, 2017



Начало сентября, 2016



Осенний перекат, 2016

